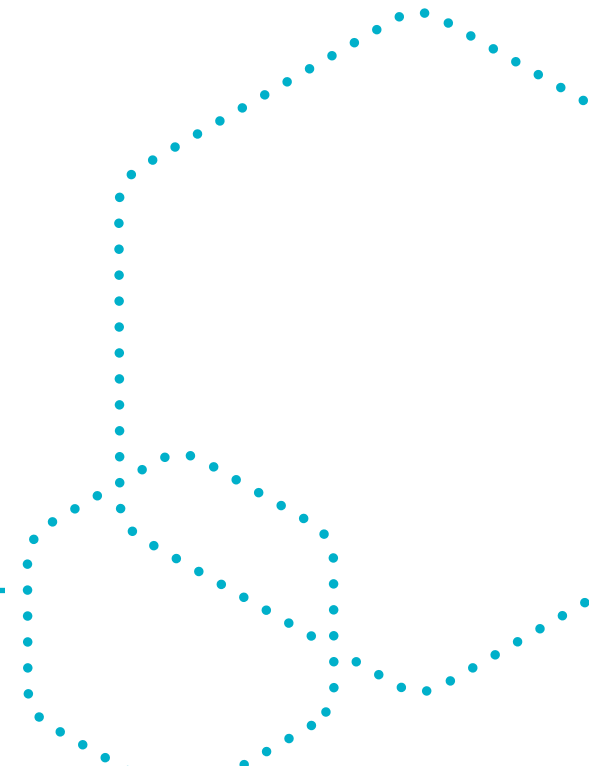


Työterveyslaitos

# Tukea työterveyden ylläpitoon

Birgitta Kinnunen, erityisasiantuntija

[birgitta.kinnunen@ttl.fi](mailto:birgitta.kinnunen@ttl.fi)



# Kenelle työterveyshuolto?

- Työnantajan on järjestettävä työterveyshuolto palkkaamilleen työntekijöille.
- MYEL- ja YEL-vakuutetuille työterveyspalveluiden ostaminen itselleen on vapaaehtoista.
  - Jokainen MYEL- tai YEL-vakuutettu tekee sopimuksen henkilökohtaisesti.
  - Jotta kaikki työn altisteet ja terveysriskit tulevat huomioon otetuiksi, sivutoimisten maatalousyrittäjien on ostettava itselleen palkkatyön kautta tulevan työterveyshuollon lisäksi maatalousyrittäjien työterveyspalvelut.
  - kun YEL-vakuutus on voimassa, yrittäjä voi ottaa itselleen työtapaturma- ja ammattitautilain mukaisen yrittäjän vapaaehtoisen työajan vakuutuksen



# Asiakkaat maatalousyrittäjien työterveyshuollossa

- 18-67-vuotiaat maatalousyrittäjät (sen kuukauden loppuun saakka, kun täyttää 68 vuotta)
  - joilla on MYEL-vakuutus tai
  - jotka jäätyään vanhuuseläkkeelle 63-67 vuoden iässä maksavat vapaaehtoista MYEL-eläkevakuutusmaksua ja jatkavat maataloutta tai työskentelevät tilalla
  - maatalousyrittäjä on kuntoutustuella tai määräaikaisella tapaturmaeläkkeellä (MYEL-vakuutus on päättynyt)
- luopumistuella jäänyttä ja sukupolvenvaihdostilanteessa olevaa maatalousyrittäjää ei voida vakuuttaa MYEL:n mukaan eikä hänellä ole oikeutta työterveyshuollon korvaukseen

# Työntekijöiden työterveyshuollon järjestäminen

- Kun työsuhteen merkit täyttyvät, ei aika- tai määrärajaa
- Lakisääteinen eli ehkäisevä työterveyshuolto (Työterveyshuoltolaki 1383/2001 12 §):
  - kirjallinen sopimus, toimintasuunnitelma, työpaikkaselvitykset, tarvittavat terveystarkastukset, tietojen antaminen, neuvonta ja ohjaus, kuntoutukseen ohjaaminen, työkykyarviot, ensiapuvalmiuden järjestämiseen osallistuminen, toimenpiteiden seuranta ja arviointi
- Yhteistyössä työntekijöiden (työsuojelun) kanssa
- Muut terveydenhuollon palvelut (14 §)
  - työnantaja voi 12 §:ssä tarkoitettujen palvelujen lisäksi järjestää työntekijöille sairaanhoito- ja muita terveydenhuoltopalveluja



# Yrittäjän työterveyshuollon järjestäminen

- Voi olla yhdessä työntekijöiden kanssa
- Lakisääteinen eli ehkäisevä työterveyshuolto (12 §):
  - kirjallinen sopimus, toimintasuunnitelma, työpaikkaselvitykset, tarvittavat terveystarkastukset, tietojen antaminen, neuvonta ja ohjaus, kuntoutukseen ohjaaminen, työkykyarviot, ensiapuvalmiuden järjestämiseen osallistuminen, toimenpiteiden seuranta ja arviointi
- Muut terveydenhuollon palvelut (Työterveyshuoltolaki 1383/2001, 14 §)
  - yrittäjät ja muut omaa työtään tekevät voivat järjestää itselleen 12 §:ssä tarkoitettujen palvelujen lisäksi 1 momentissa tarkoitettuja sairaanhoito- ja muita terveydenhuoltopalveluja

# Mistä työterveyspalvelut?

- Oman hyvinvointialueen terveysasema
- Lääkäriasemien työterveyshuollot (ry:t, oy:t)
- MTK-liitot ovat tehneet puitesopimuksia alueillaan olevien työterveyshuoltojen kanssa
  - Pohjois-Savon, Varsinais-Suomen, Keski-Pohjanmaan, Hämeen, Satakunnan ja Etelä-Pohjanmaan MTK-liittojen alueella
  - ei tarvitse olla MTK:n jäsen
- **Työterveyspalvelujen ostajan opas maatalousyrittäjälle**
- <https://www.julkari.fi/handle/10024/136977>



# Työnantaja

- Huolehtii perehdyttämisestä
- Käyttää asiantuntijoita työolojen terveydellisen merkityksen arviointiin, jos ei itse osaa (Työturvallisuuslaki 10 §)
- Vastaa siitä, että työpaikalla on työterveyshuollon toimintasuunnitelma, työpaikkakäynnit toteutuvat, altisteisessa työssä tehdään tarvittavat terveystarkastukset, järjestää ensiapuvalmiuden
  - jos terveystarkastus osoittaa, että työntekijällä henkilökohtaisten terveydellisten ominaisuuksien takia on ilmeinen alttius saada työstä vaaraa terveydelleen, työntekijää ei saa käyttää tällaiseen työhön
  - ilmoittaa työkyvyn ja työssä jatkamismahdollisuuksien arvioimiseksi työntekijän yli kuukauden jatkuneesta sairauspoissaoloista
- Toimii yhteistyössä työntekijöiden kanssa, kun valmistelee työterveyshuollon toteuttamiseksi tarpeellisia päätöksiä
  - työntekijöillä ja heidän edustajillaan on oikeus tehdä ehdotuksia työterveyshuollon toiminnan kehittämiseksi
- Sairaanhoidon järjestäminen on yrittäjälle/työnantajalle vapaaehtoista
- Hakee ja saa korvauksia työterveyshuollon kustannuksista

# Riskinarviointi

- Työnantajan vastuulla, työturvallisuuslaki 738/2002, 10 §
- tunnistetaan henkilöstön turvallisuudelle tai terveydelle haittaa aiheuttavia ei-toivottuja asioita
- priorisoidaan haitat toimenpiteiden kohdistamista varten
- tehdään korjaavia toimenpiteitä, jotta kaikkien työskentelyn turvallisuus voidaan varmistaa
- Vaarojen tunnistaminen ja riskien arviointi, Työturvallisuuskeskus:  
<https://ttk.fi/tyoturvallisuus/vastuut-ja-velvoitteet/tyonantajan-yleiset-velvollisuudet/vaarojen-tunnistaminen-ja-riskien-arviointi/>
- Vaarojen arviointi, Työsuojelu  
<https://www.tyosuojelu.fi/tyosuojelu-tyopaikalla/vaarojen-arviointi/selvittaminen>



# Esimerkki fysikaalisesta tekijästä: melu

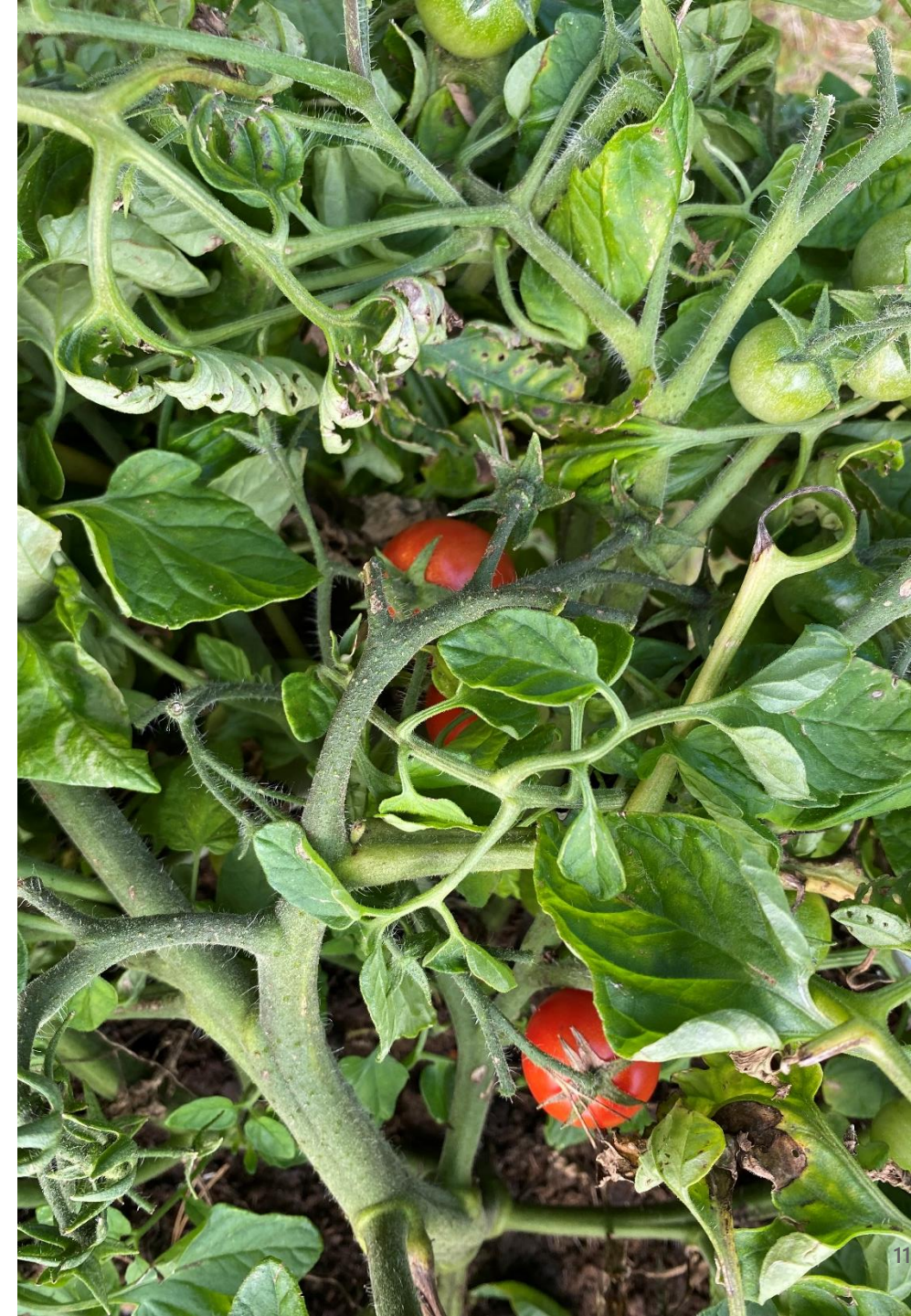
Seuraukset			
Todennäköisyys	Vähäiset Epämukavuus, ärsytys, ohimenevä lievä sairaus	Haitalliset Pitkäkestoisia vakavia vaikutuksia, pysyvät lievät haitat, kuulovaurio	Vakavat Pysyvät vakavat vaikutukset, vakava tapaturma
<b>Epätodennäköinen</b> Tavanomainen keskustelu onnistuu ääntä korottamatta. Meluallistustaso < 80 dB(A), "Tarkassa" työssä < 50 dB(A) Iskuäänihiiput < 135 dB(C)	<b>1 Merkityksetön riski</b>	<b>2 Vähäinen riski</b>	<b>3 Kohtalainen riski</b>
<b>Mahdollinen</b> Keskustelu onnistuu, mutta puheesta ei saa täysin selvää "Tarkassa" työssä 50...65 dB(A) Meluallistustaso 80...85 dB(A), Iskuäänihiiput 135...137 dB (C)	<b>2 Vähäinen riski</b>	<b>3 Kohtalainen riski</b>	<b>4 Merkittävä riski</b>
<b>Todennäköinen</b> Keskustelu onnistuu vai huutamalla "Tarkassa" työssä > 65 dB (A) Meluallistustaso > 85 dB (A), Iskuäänihiiput > 137 dB (C)	<b>3 Kohtalainen riski</b>	<b>4 Merkittävä riski</b>	<b>5 Sietämätön riski</b>

# Esimerkki kemiallisesta vaaratekijästä

Seuraukset			
<b>Todennäköisyys</b>	<b>Vähäiset</b> Epämukavuus, ärsytys, ohimenevä lievä sairaus Vaaralausekkeet EUH066, H302, H312, H315, H319, H332, H335, H336	<b>Haitalliset</b> Palovammat, pitkäkestoisia vakavia vaikutuksia, pysyvät lievät haitat Vaaralausekkeet H301, H311, H314, H317, H331, H341, H351, H361d, H361f, H362, H371, H372, H373	<b>Vakavat</b> Työperäinen syöpä, astma, pysyvät vakavat vaikutukset, elämää lyhentävät sairaudet. Vaaralausekkeet: H300, H304, H310, H314, H318, H330, H334, H340, H350, H350i, H360D, H360F, H370
<b>Epätodennäköinen</b> Kemikaalia käsitellään harvoin. Pitoisuudet ovat pieniä	<b>1 Merkityksetön riski</b>	<b>2 Vähäinen riski</b>	<b>3 Kohtalainen riski</b>
<b>Mahdollinen</b> Kemikaalia käsitellään usein. Pitoisuudet ovat kohtalaisia.	<b>2 Vähäinen riski</b>	<b>3 Kohtalainen riski</b>	<b>4 Merkittävä riski</b>
<b>Todennäköinen</b> Kemikaalia käsitellään paljon. Pitoisuudet ovat suuria. Oireita on esiintynyt.	<b>3 Kohtalainen riski</b>	<b>4 Merkittävä riski</b>	<b>5 Sietämätön riski</b>

# Työterveyshuolto

- 1) Työpaikkaselvitykset
- 2) Terveystarkastukset
- 3) Toimenpide-ehdotukset ja niiden seuranta
- 4) Tietojen antaminen, neuvonta ja ohjaus
- 5) Työssä selviytymisen seuraaminen ja kuntoutukseen ohjaaminen
- 5a) Lausunto jäljellä olevasta työkyvystä ja mahdollisuuksista jatkaa työssä
- 6) Yhteistyö (muu terveydenhuolto, työhallinto, opetushallinto, sosiaalivakuutus, sosiaalihuolto, työsuojeluviranomaiset jne.)
- 7) Osallistuminen ensiavun järjestämiseen (työturvallisuuslaki 46 § )
- 8) Työkyvyn ylläpitäminen ja edistäminen
- 9) Laadun ja vaikuttavuuden arviointi ja seuranta



# Työterveyshuollon kustannuksista maksettava korvaus

- Työnantajalle, yrittäjälle ja muulle omaa työtään tekeväälle korvataan työterveyshuollon järjestämisestä aiheutuneista korvausluokkaan I (ehkäisevä työterveyshuolto) kuuluvista kustannuksista 60 prosenttia ja korvausluokkaan II (sairaanhoito ja muu terveydenhuolto) kuuluvista kustannuksista 50 prosenttia.



# Työterveyshuollon kustannuksista maksettava korvaus työnantajalle

- Työnantajalle maksettava korvaus määräytyy enintään työntekijäkohtaisen, korvausluokkiin I ja II kuuluvien kustannusten yhteisen laskennallisen enimmäismäärän mukaan. Työnantajalle korvataan ensisijaisesti korvausluokkaan I kuuluvia kustannuksia. Jos enimmäismäärää ei ole käytetty kokonaan korvausluokkaan I kuuluviin kustannuksiin, enimmäismäärän loppuosa, kuitenkin enintään 40 prosenttia enimmäismäärästä, voidaan käyttää korvausluokkaan II kuuluviin kustannuksiin.



# Työnantajat: laskennalliset enimmäismäärät/työntekijä tilikaudella 2022

Yhteinen enimmäismäärä KL I ja KL II

454 €

Korvausluokka I, korvataan ensisijaisesti

Korvausluokka II korvataan, jos yhteisestä enimmäismäärästä jää jäljelle – enintään 40 % yhteisestä enimmäismäärästä

Kustannus €/henkilö

0-454,00



Korvaus 60 %

korvaus €/henkilö

0-272,40

Kustannus €/henkilö

0-181,60



Korvaus 50 %

Korvaus €/henkilö

0-90,80

Lähde: Kela

# Työnantajakohertainen enimmäismäärä (enintään 9 työntekijää) tilikaudella 2022

Yhteinen enimmäismäärä KL I ja KL II

4 540,00

Korvausluokka I, korvataan ensisijaisesti

Kustannus €/henkilö  
0-4 540,00



Korvaus 60 %  
korvaus €/henkilö  
0-2 724,00

Korvausluokka II korvataan, jos yhteisestä enimmäismäärästä jää jäljelle – enintään 40 % yhteisestä enimmäismäärästä

Kustannus €/henkilö  
0-1 816,00



Korvaus 50 %  
Korvaus €/henkilö  
0-908,00

Lähde: Kela

# Yrittäjien työterveyshuollon korvauksista

- Korvausluokassa I on kaksi toisistaan riippumatonta vuotuista yrittäjäkohtaista enimmäismäärää:
  - korkeampi työterveyshuollon ammattihenkilöiden ja asiantuntijoiden tekemälle työpaikkaselvitykselle
  - alempi muulle ehkäisevälle työterveyshuoltotoiminnalle (esim. terveystarkastus tutkimuksineen, ensiapuvalmiuskustannukset ja matkakustannukset)
- Maatalousyrittäjän työpaikkaselvityksen kustannuksia ovat tilakäynnistä, toimintasuunnitelman laatimisesta tai tarkistamisesta sekä työterveyshoitajan vastaanotollaan tekemästä maatalousyrittäjän **työolosuhdehaastattelusta** aiheutuneet kustannukset.
- Maatalousyrittäjälle (MYEL-vakuutetuille) voidaan korvata työpaikkaselvityksen kustannuksista 60 % sairausvakuutuslain mukaista korvausta ja **lopun 40 % valtion muista varoista maksettavaa korvausta**. Maatalousyrittäjien työterveyshuollon työpaikkaselvityksistä ei siis synny yrittäjälle kustannuksia, jos yrittäjäkohtainen vuotuinen enimmäismäärä ei ylitä.
- OmaKelassa voi katsoa, paljonko on kertynyt työterveyshuollon kustannuksia vuoden ajalta ja paljonko niihin on saanut korvauksia Kelasta.

# Yrittäjän työterveyshuollon korvausten enimmäismäärät 2023

Korvaus kohtuullisista ja tarpeellisista yrittäjäkohtaisen laskennallisen enimmäismäärän mukaan

## Korvausluokka I

Kustannukset/yrittäjä

Korvaus/yrittäjä

50 %

60 %

Työpaikkaselvitys  
tai tilakäynti

945,50



567,30

Muu ehkäisevä  
työterveyshuolto

473,00



283,80

## Korvausluokka II

Sairaanhoito

336,40

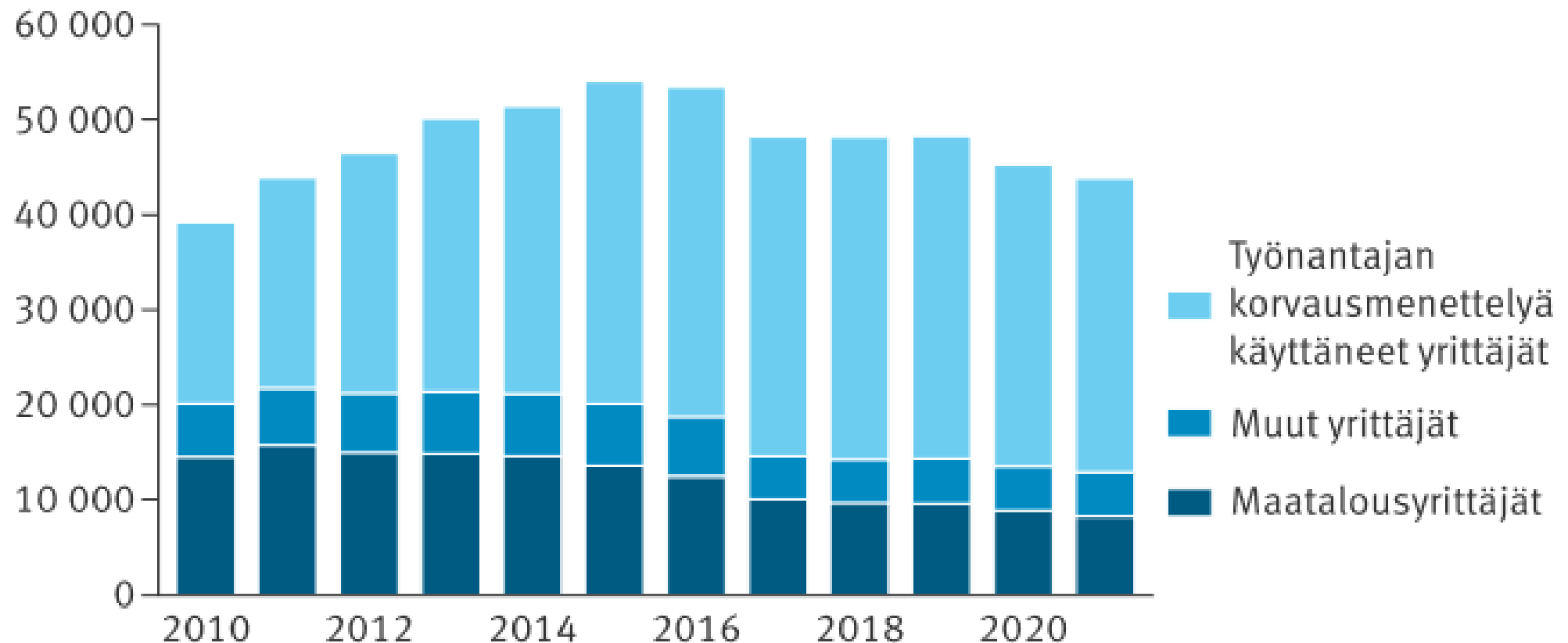


168,20

Lähde: Kela

# Yrittäjien työterveyshuollon korvauksia saaneet henkilöt 2010- 2020

Lukumäärä



Lähde: Kelan työterveyshuoltotilasto 2020



**Kiitos**  
birgitta.kinnunen@ttl.fi